

# ABBYY® FineReader 12

## Snabbstartguide

Detta dokument innehåller grundläggande instruktioner för att använda ABBYY FineReader. En komplett användarhandbok till ABBYY FineReader, Screenshot Reader samt en Hot Folder finns på [ABBYY:s webbplats](#). Den kan även laddas ned som [PDF-dokument](#) från ABBYY:s webbplats.

## Innehåll

<b>Introduktion till ABBYY FineReader .....</b>	<b>2</b>
<b>Installera och starta ABBYY FineReader .....</b>	<b>2</b>
<i>Systemkrav .....</i>	<i>2</i>
<i>Installera ABBYY FineReader .....</i>	<i>2</i>
<i>Starta ABBYY FineReader .....</i>	<i>2</i>
<b>Att arbeta med ABBYY FineReader .....</b>	<b>3</b>
<i>Inbyggda automatiska uppgifter .....</i>	<i>3</i>
<i>Dokumentkonverteringssteg .....</i>	<i>5</i>
<i>Analyserar dokument och justerar detekterade områden .....</i>	<i>6</i>
<b>Aktivering och registrering av ABBYY FineReader .....</b>	<b>7</b>
<i>Aktivera ABBYY FineReader .....</i>	<i>7</i>
<i>Registrera ABBYY FineReader .....</i>	<i>7</i>
<i>Integritetsmeddelande .....</i>	<i>7</i>

# Introduktion till ABBYY FineReader

**ABBYY FineReader** är ett program för optisk teckenigenkänning (OCR) avsett att konvertera inlästa dokument, PDF-dokument samt bildfiler (inklusive digitala foton) till redigerbara format.

## Fördelar med ABBYY FineReader 12

- Snabb och exakt teckenigenkänning
- Stöd för de flesta språk i världen
- Möjlighet att kontrollera och justera teckenigenkänningsresultat
- Intuitivt användargränssnitt
- Kapacitet att tolka foton av dokument
- Stöd för flera sparformat och molnlagringstjänster
- Gratis teknisk support (endast för registrerade användare)

# Installera och starta ABBYY FineReader

## Systemkrav

1. 32 bitars (x86) eller 64 bitars (x64) processor med en hastighet på minst 1 GHz
2. Microsoft® Windows® 8, Microsoft® Windows® 7, Microsoft Windows Vista, Microsoft Windows XP, Microsoft Windows Server 2012/2012 R2, Microsoft Windows Server 2008/2008 R2 eller Microsoft Windows Server 2003  
Operativsystemet måste stödja det språk du väljer till användargränssnittet.
3. 1024 MB RAM  
Ytterligare 512 MB RAM krävs för varje extra processor i ett flerprocessorsystem.
4. 850 MB ledigt hårddiskutrymme för installation och ytterligare 700 MB för programanvändning
5. Grafikkort och bildskärm som stöder en upplösning på minst 1024×768
6. Tangentbord och mus eller annat pekdon

## Installera ABBYY FineReader

Så här installerar du ABBYY FineReader 12:

1. Dubbelklicka på filen **Setup.exe** på installationsdisken eller i mappen som innehåller installationsfilerna.
2. Följ anvisningarna i installationsprogrammet.

ABBYY FineReader 12 Corporate kan installeras i ett lokalt nätverk (LAN). Det finns en systemadministratörshandbok som kan laddas ned från [ABBYY:s webbplats](#).

## Starta ABBYY FineReader

Så här startar du ABBYY FineReader 12:

- I aktivitetsfältet, klicka på knappen **Start**, klicka på **All Programs** (alla program), och klicka därefter på **ABBYY FineReader 12** (eller **ABBYY FineReader 12 Corporate**), eller
- I ett **Microsoft Office**-program, klicka på knappen **ABBYY FineReader** på fliken **FineReader 12** i menyfliksområdet, eller

- Högerklicka på en bildfil i Windows Utforskaren och klicka därefter på **Open in ABBYY FineReader 12** (öppna i ABBYY FineReader 12) på snabbmenyn för att välja det format som filen ska konverteras till

## Att arbeta med ABBYY FineReader

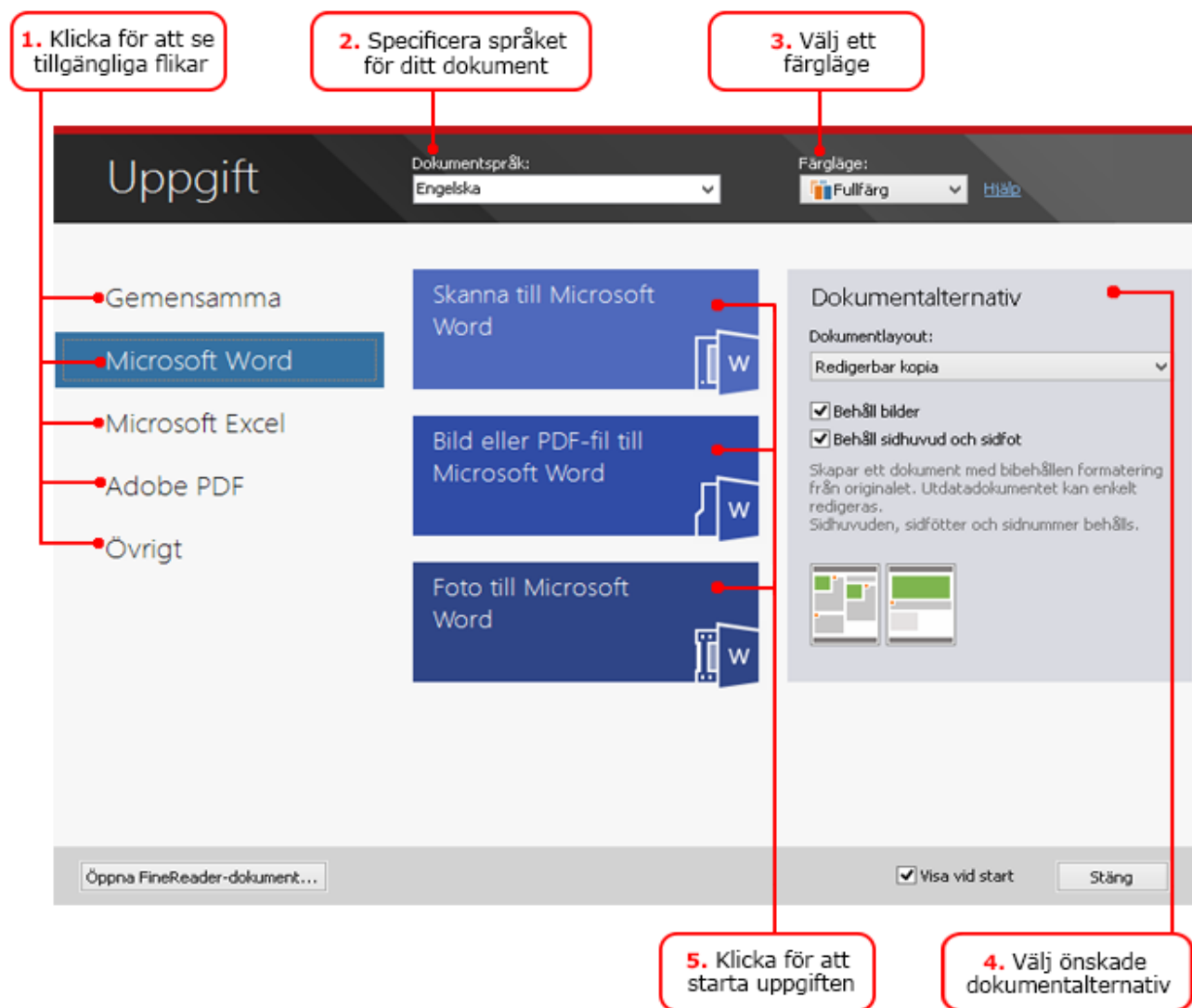
För att behandla ett dokument med ABBYY FineReader måste du slutföra följande fyra steg:

- Skaffa en bild av dokumentet
- Tolka dokumentet
- Kontrollera och justera resultaten
- Spara resultaten i önskat format

Om du behöver upprepa samma steg gång på gång kan du använda en automatiserad uppgift så att de nödvändiga åtgärderna utförs med en enda knapptryckning. För att behandla dokument med komplex layout, kan du skräddarsy och utföra varje steg separat.

## Inbyggda automatiska uppgifter

När du startar ABBYY FineReader visas fönstret **Uppgift** med en lista över automatiska uppgifter för de flesta behandlingsscenarion. Om du inte ser fönstret **Uppgift**, klicka på knappen **Uppgift** på huvudverktögsfältet.



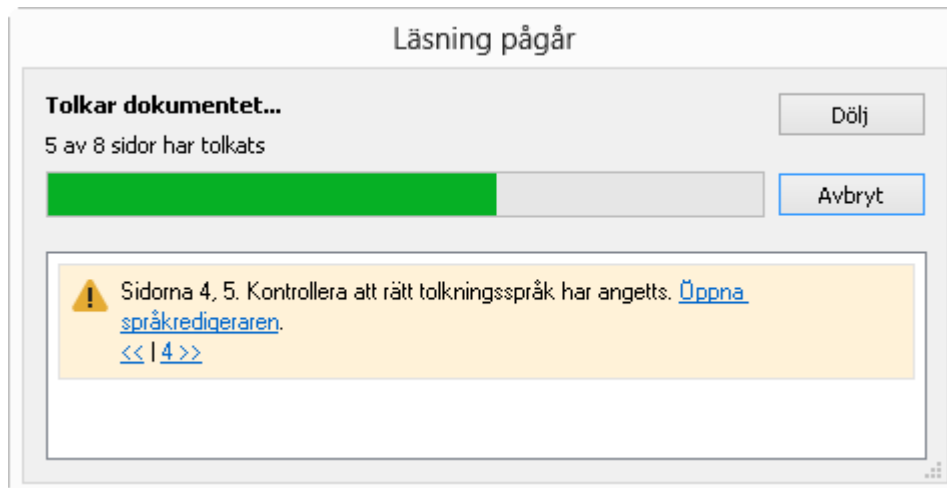
Så här konverterar du ett dokument:

1. Klicka på valfri flik till vänster i fönstret **Uppgift**:
  - **Gemensamma** listar de oftast använda uppgifterna i ABBYY FineReader
  - **Microsoft Word** listar uppgifter som automatiserar konvertering av dokument till Microsoft Word
  - **Microsoft Excel** listar uppgifter som automatiserar konvertering av dokument till Microsoft Excel
  - **Adobe PDF** listar uppgifter som automatiserar konvertering av dokument till Adobe PDF
  - **Övrigt** listar uppgifter som automatiserar konvertering av dokument till övriga format
  - **Mina uppgifter** listar dina skräddarsydda uppgifter (endast i ABBYY FineReader Corporate)
2. Från rullgardinslistan **Dokumentspråk** väljer du språk för ditt dokument.
3. Från rullgardinslistan **Färgläge** väljer du ett färgläge:
  - **Färg** bevarar dokumentets färger
  - **Svartvitt** konverterar dokumentet till svartvitt, vilket minskar dess storlek och gör behandlingen snabbare

**Viktigt!** När du väl har konverterat ett dokument till svartvitt kan du inte återställa färgerna igen. För att erhålla ett färgdokument, läs antingen in ett pappersdokument i färg eller öppna en fil som innehåller färgbilder.

4. Om du ska köra en Microsoft Word-, Microsoft Excel- eller PDF-uppgift, specificera ytterligare dokumentalternativ på högra sidan av fönstret.
5. Starta uppgiften genom att klicka på motsvarande knapp i fönstret **Uppgift**. När du startar en uppgift används de alternativ som för tillfället är markerade i dialogrutan **Alternativ** (välj **Verktyg > Alternativ...** för att öppna dialogrutan).

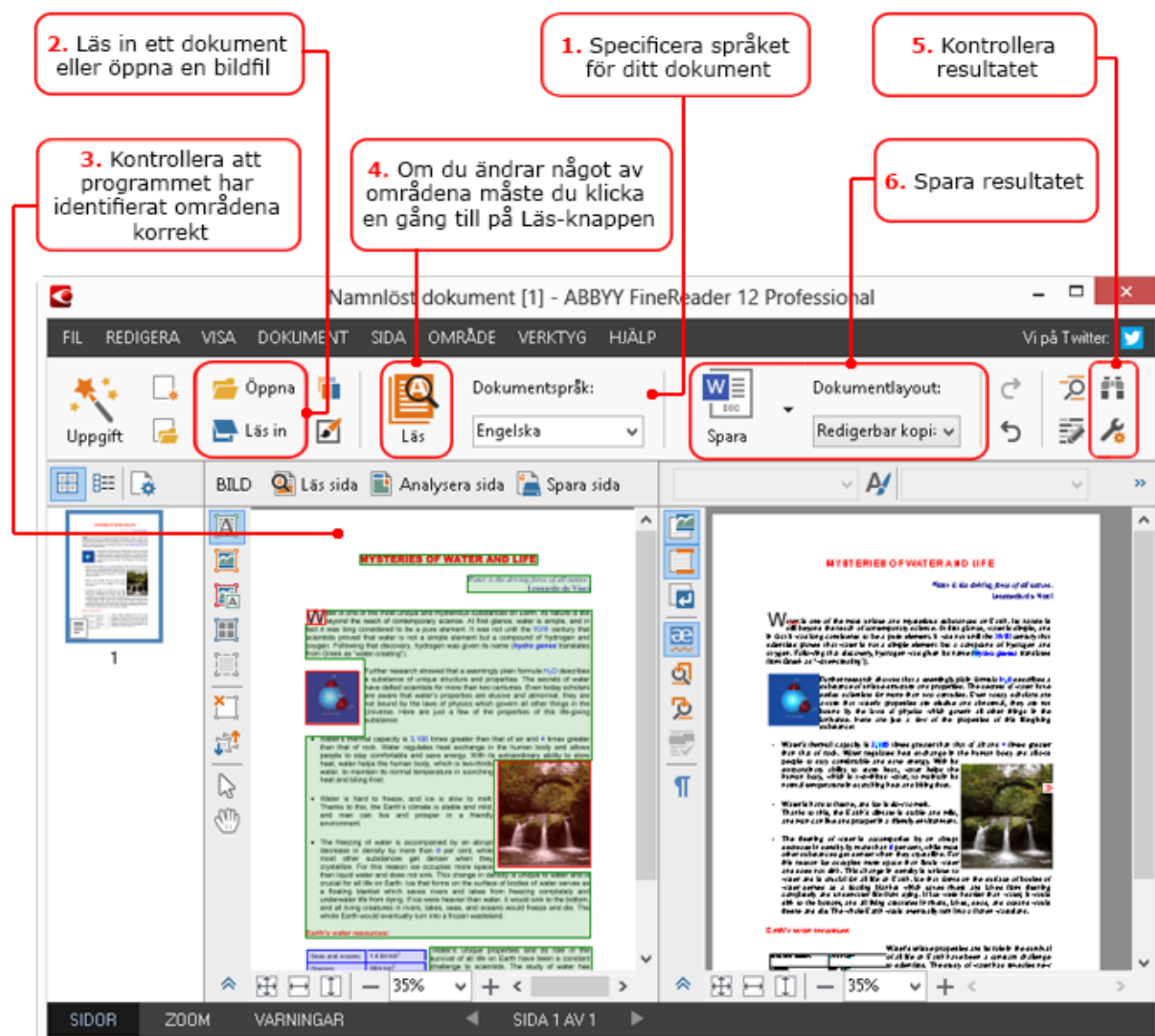
Medan en uppgift körs visas ett uppgiftsförlopps-fönster som visar aktuellt steg samt tips och varningar som utfärdats av programmet.



När uppgiften är utförd läggs bilderna till i ett FineReader-dokument, tolkas och sparas i det format du valt. Du kan justera de områden som detekterats av programmet, verifiera den tolkade texten och spara resultaten i valfritt format som stöds.

## Dokumentkonverteringssteg

Du kan ställa in och starta vilket som helst av behandlingsstegen i ABBYY FineReaders huvudfönster.



1. Gå till huvudvertygsfältet och välj dokumentsspråk från rullgardinslistan **Dokumentspråk**.
2. Läs in sidor eller öppna sidbilder.  
Som standard analyserar och tolkar ABBYY FineReader automatiskt de inlästa eller öppnade sidorna. Du kan ändra detta standardbeteende på fliken **Läs in/Öppna** i dialogrutan **Alternativ** (välj **Verktyg > Alternativ...** för att öppna dialogrutan).
3. I fönstret **Bild**, granska de detekterade områdena och gör eventuella nödvändiga justeringar.
4. Om du har justerat något av områdena, klicka på **Läs** i huvudvertygsfältet för att tolka det på nytt.
5. Granska tolkningsresultaten och gör eventuella nödvändiga justeringar i fönstret **Text**.
6. Klicka på pilen till höger om knappen **Spara** i huvudvertygsfältet och välj ett format att spara i. Alternativt kan du klicka på ett sparkommando på menyn **Arkiv**.

## Analyserar dokument och justerar detekterade områden

ABBYY FineReader analyserar sidbilder före inläsning och detekterar olika typer av områden på bilderna, som t.ex. **Text**, **Bild**, **Bakgrundsbild**, **Tabell** och **Streckkod**. Sedan utgår programmet från den här analysen för att avgöra vilka områden som ska tolkas och i vilken ordning. Informationen används också när dokumentets ursprungliga formatering återskapas.

Som standard analyserar ABBYY FineReader automatiskt nyligen tillagda sidor. Men om det gäller en komplex sidlayout vill du kanske justera några av områdena ifall programmet inte lyckats tolka dem rätt. Detta är ofta mycket mer praktiskt än att rita alla områdena för hand.

Verktygen för att rita och justera områden återfinns i fönstret **Bild** samt i popup-verktygsfälten i områdena **Text**, **Bild**, **Bakgrundsbild** och **Tabell**. Du visar popup-verktygsfältet för ett område genom att vänsterklicka på området.

Du kan använda områdesverktyg för att

- lägga till eller ta bort ett område
- ändra områdestyp
- flytta områdeskanter eller ett helt område
- lägga till eller ta bort en rektangulär del av ett område
- ändra ordningsföljd för områdena

När du har justerat områdena, ska dokumentet tolkas på nytt.

För utförliga instruktioner om hur du använder områdesverktygen och för tips om hur du hanterar ovanliga layouter, se den fullständiga bruksanvisningen som finns på [ABBYY:s webbplats](#).

## Aktivering och registrering av ABBYY FineReader

### Aktivera ABBYY FineReader

Eventuellt måste du aktivera din kopia av ABBYY FineReader 12 för att kunna använda alla dess funktioner. Aktiveringsprocessen är säker och anonym.

Det enklaste och snabbaste sättet är att aktivera din kopia via Internet. Du kan även aktivera din kopia per e-post, telefon eller fax. Mer information finns på [ABBYY:s webbplats](#).

### Registrera ABBYY FineReader

Vi ber dig att registrera ditt exemplar av ABBYY FineReader 12. Registreringen ger dig följande fördelar:

- Kostnadsfri teknisk support
- ABBYY Screenshot Reader, ett bonusprogram som tolkar text i skärmdumpar
- Möjlighet att återfå ditt förlorade serienummer
- Automatiska produktuppdateringar
- Exklusiva produkt erbjudanden från ABBYY

Så här registrerar du ditt exemplar av produkten:

- Fyll i det registreringsformulär som visas när du aktiverar produkten
- Välj **Hjälp > Registrera nu...** och fyll i registreringsformuläret
- Fyll i registreringsformuläret på [ABBYY:s webbplats](#)

### Integritetsmeddelande

Du accepterar att överföra dina personuppgifter till ABBYY under registreringen av programvaran ABBYY FineReader 12. Du accepterar också att ABBYY kan samla in, behandla och använda uppgifter som du har lämnat **under förutsättning av sekretess och följande av lagar** i enlighet med Licensavtalet.

Personuppgifter som du lämnar får endast användas inom ABBYY-koncernen och kommer inte att lämnas ut till någon tredje part såvida detta inte krävs enligt lag eller stadgas i slutanvändarlicensavtalet.

ABBYY kan skicka e-postmeddelanden till dig med produktnyheter, prisinformation, specialerbjudanden och annan företags- och produktinformation **endast om** du har accepterat att ta emot sådan information från ABBYY genom att markera ett sådant alternativ i dialogrutan under produktregistreringen. Du kan när som helst begära att ABBYY tar bort din e-postadress från sin e-postlista.



Informationen i detta dokument kan ändras utan föregående meddelande och innebär inget åtagande från ABBYY.

Den programvara som beskrivs i dokumentet tillhandahålls under ett licensavtal. Programvaran kan bara användas och kopieras i enlighet med villkoren i detta licensavtal. Ingen del av detta dokument får reproduceras eller överföras i någon form eller i något format, elektroniskt eller annat, utan i förväg inhämtat skriftligt tillstånd från ABBYY.

© 2013 ABBYY Production LLC. Med ensamrätt.

ABBYY, ABBYY FineReader, ADRT är antingen registrerade varumärken eller varumärken som tillhör ABBYY Software Ltd.

© 1984-2008 Adobe Systems Incorporated och deras licenstagare. Med ensamrätt.

Skyddat av USA-patent 5,929,866; 5,943,063; 6,289,364; 6,563,502; 6,185,684; 6,205,549; 6,639,593; 7,213,269; 7,246,748; 7,272,628; 7,278,168; 7,343,551; 7,395,503; 7,389,200; 7,406,599; 6,754,382 patentsökt.

Adobe® PDF Library är licensierat från Adobe Systems Incorporated.

Adobe, Acrobat®, Adobe-logotypen, Acrobat-logotypen, Adobe PDF-logotypen och Adobe PDF Library är antingen registrerade varumärken eller varumärken som tillhör Adobe Systems Incorporated i USA och/eller andra länder.

Delar av detta datorprogram är upphovsrättsskyddade © 2008 Celartem, Inc. Med ensamrätt.

Delar av detta datorprogram är upphovsrättsskyddade © 2011 Caminova, Inc. Med ensamrätt.

DjVu är skyddat av USA-patent nr. 6 058 214. Flera patentsökningar pågår.

Powered by AT&T Labs Technology.

Delar av detta datorprogram är upphovsrättsskyddade © 2013 University of New South Wales. Med ensamrätt.

© 2002-2008 Intel Corporation.

© 2010 Microsoft Corporation. Med ensamrätt.

Microsoft, Outlook, Excel, PowerPoint, Windows Vista, Windows är antingen registrerade varumärken eller varumärken som tillhör Microsoft Corporation i USA och/eller andra länder.

© 1991-2013 Unicode, Inc. Med ensamrätt.

© 2010, Oracle och/eller dess dotterbolag. Med ensamrätt.

OpenOffice.org, OpenOffice.org-logotypen är varumärken eller registrerade varumärken som tillhör Oracle och/eller dess dotterbolag.

JasPer licensversion 2.0:

© 2001-2006 Michael David Adams

© 1999-2000 Image Power, Inc.

© 1999-2000 University of British Columbia

EPUB® är ett registrerat varumärke som tillhör IDPF (International Digital Publishing Forum).

Denna produkt innehåller programvara som utvecklats av OpenSSL Project för användning i OpenSSL Toolkit. <http://www.openssl.org/>).

Denna produkt innehåller kryptografisk programvara som skrivits av Eric Young ([eay@cryptsoft.com](mailto:eay@cryptsoft.com)).

© 1998-2011 The OpenSSL Project. Med ensamrätt.

©1995-1998 Eric Young ([eay@cryptsoft.com](mailto:eay@cryptsoft.com)) Med ensamrätt.

Denna produkt innehåller programvara skriven av Tim Hudson ([tjh@cryptsoft.com](mailto:tjh@cryptsoft.com)).

Delar av denna programvara är upphovsrättsskyddade © 2009 The FreeType Project ([www.freetype.org](http://www.freetype.org)). Med ensamrätt.

Alla andra varumärken tillhör uteslutande respektive ägare.